

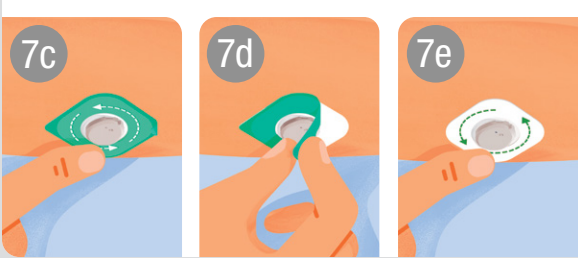
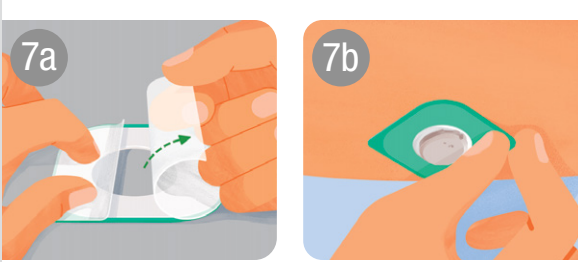
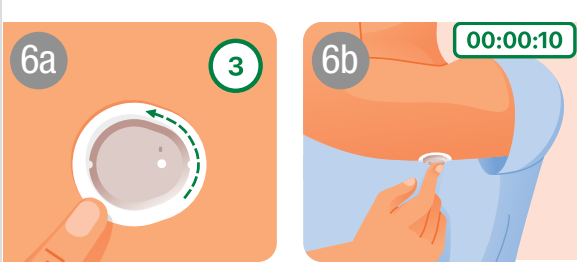
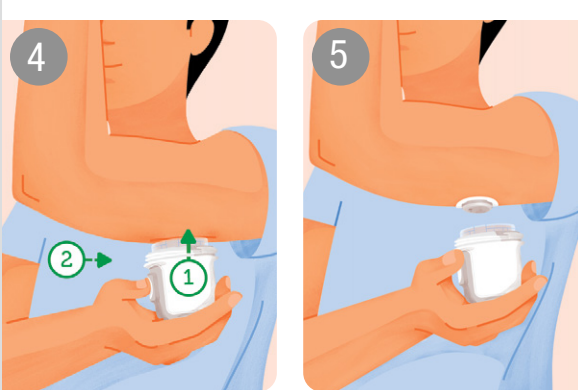
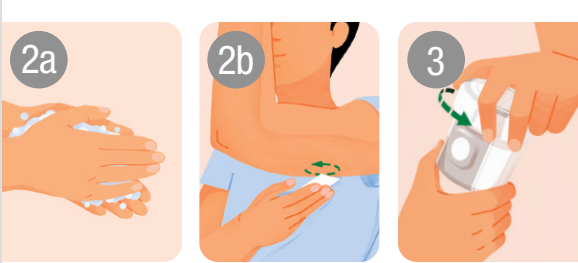
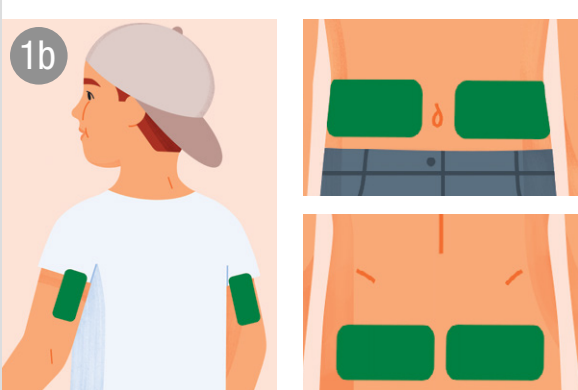
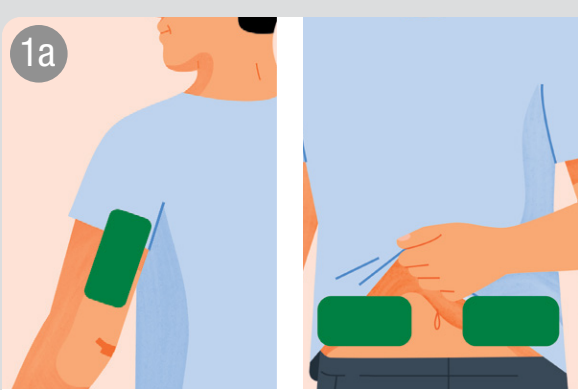
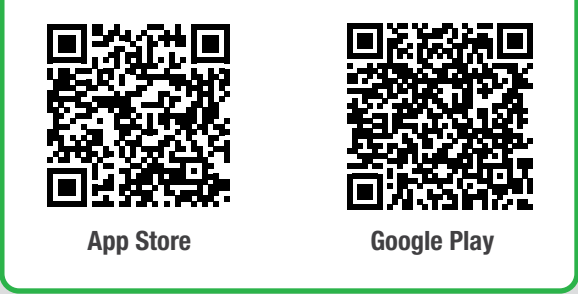
## Installera din Dexcom ONE+

- Följ anvisningarna på din display för att installera din enhet. Se vid behov detta dokument.
- Innan du börjar ska du läsa säkerhetsanvisningarna och anvisningarna i användarguiden för Dexcom ONE+, som finns på **dexcom.com**.

Varje sensor håller upp till 10 dagar.

### Ladda ned appen

Ladda ned Dexcom ONE+-appen från App Store eller Google Play.



## Kritiska säkerhetsnotiser!

### Varning

### Sätt på valbara varningar för Dexcom ONE+

- Inga glukosvarningar såvida du inte sätter på dem.
- Sätt på valda varningar under installationen för att få glukos- och systemvarningar när uppvärmningen av sensorn är slutförd.
- Om du inte sätter på valda varningar kan du missa en allvarlig händelse med lågt eller högt glukosvärde.

### Dexcom ONE+-varningar åsidosätter inte din display-enhets inställningar

- Om din display-enhet (mobiltelefon eller Dexcom ONE+-mottagare) är på tyst eller vibration, hör du inga varningar för högt eller lågt glukosvärde.
- Sätt på display-enhetens ljud för att höra varningar.
- Kontrollera din display-enhets ljudinställningar – annars kan du missa en varning.

## Sätt in sensorn

### 1. Välj sensorplats efter ålder

(med råd från din vårdgivare)

- 7 år och äldre: Använd baksidan av överarmen eller buken
- 2 år till 6 år: Använd baksidan av överarmen, buken eller skinkans övre del

**Undvik områden:**

- Med lös hud eller utan tillräckligt med fett för att undvika muskler och skelett
- Som blir stött, knuffad eller som du ligger på medan du sover
- Inom 8 centimeter från injektionsstället
- Nära midjan eller med irriterationer, ärr, tatueringar eller mycket hår

Se [dexcom.com/faqs](https://dexcom.com/faqs) för att hålla sensorn fäst

### 2. Rengör och torka

- Tvätta händerna med tvål och vatten. Torka.
- Torka av stället med en alkoholservett för att avlägsna alla oljor.
- Vänta tills stället är helt torrt.

### 3. Skruva av locket

- Vidrör inte applikatorns insida
- Använd inte om den är skadad eller tidigare öppnad

### 4. Använd applikator för att sätta in sensor

Slappna av i musklerna nära platsen

- Tryck och håll applikatorn stadigt mot huden tills den genomskinliga skyddsanordningen trycks in.

- Tryck sedan på knappen på sidan av applikatorn. **Tips: Tryck applikatorn stadigt mot huden för att låsa upp knappen.**

### 5. Ta bort applikatorn

- Spara applikatorn eftersom du kommer att behöva dess parkopplingskod
- Skruva tillbaka locket på applikatorn

### 6. Gnugga och tryck

För att hjälpa till att hålla häftan på huden:

- Gnugga ordentligt runt häftan 3 gånger
- Tryck försiktigt på sensorns ovansida i 10 sekunder

### 7. Använd förstärkningshäfta

(vid behov)

Förstärkningshäftan hjälper till att hålla sensorn på plats. Leta reda på förstärkningshäftan i sensorförpackningen.

- Dra försiktigt av de båda genomskinliga skydden, ett i taget. Vidrör inte det vita självhäftande området.
- Använd färgad flik för att placera förstärkningshäftan runt sensorn.
- Gnugga runt förstärkningshäftan.
- Använd fliken för att dra av det färgade skyddet.
- Gnugga runt förstärkningshäftan.

### 8. Fortsätt installationen

- Gå tillbaka till appen eller mottagaren för att slutföra installationen.
- Tips om hur du håller sensorn fäst hittar du på [dexcom.com/faqs](https://dexcom.com/faqs).

#### Skötsel av häfta

- Ju längre du håller häftan torr och svettfri under de första 12 timmarna, desto längre kan den sitta fast på huden.
- När den blir blöt, klappa den försiktigt torr så snart du kan.
- Om den lossnar från huden, klipp av de delar som sitter löst och sätt på en ny förstärkningshäfta eller medicins tejp.

## Säkerhetsanvisningar

### Viktig användarinformation

Läs indikationerna, varningarna, försiktighetsåtgärderna och anvisningarna för din Dexcom ONE+. **Läs användarguiden online eller beställ ett tryckt exemplar på [dexcom.com](https://dexcom.com).**

Om du inte gör det kan du få felaktiga sensorvärden, missa varningar och missa en händelse med akut låga eller höga glukosvärden. Det kan ta flera dagar, veckor eller till och med månader att bekanta dig med Dexcom ONE+.

Dexcom rekommenderar inte kontinuerlig glukosmätning för personer som inte kan eller vill:

- Använda sin blodglukosmätare för att testa sitt blodglukos om deras symptom inte matchar deras sensorvärden
- Hålla kontakten med sin vårdgivare om diabetesbehandlingen

#### Indikationer för användning

Dexcom ONE+-systemet för kontinuerlig glukosmätning (Dexcom ONE+) är ett glukosmätningssystem som indikeras för kontinuerlig glukosmätning i den interstitiella vätskan hos personer som är minst 2 år, inklusive gravida kvinnor. Dexcom ONE+-systemet är konstruerat för att ersätta blodglukostestning med stick i fingret för behandlingsbeslut.

Tolkningen av resultaten från Dexcom ONE+ bör baseras på glukostrender och flera sensorvärden efter varandra över tid. Dexcom ONE+ bidrar också till att upptäcka händelser med hyperglykemi och hypoglykemi, vilket underlättar både akuta och långsiktiga behandlingsjusteringar.

Dexcom ONE+ är avsedd att användas av patienter hemma och på vårdinrättningar.

#### Kontraindikationer

**Ingen magnetröntgen/datortomografi/diatermi – ej säker för magnetröntgen:** Använd inte någon komponent i Dexcom ONE+ under magnetröntgen (MRI) eller diatermi-behandling (högfrekvent elektrisk värme). Du kan dock genomföra en CT-skanning om du har sensorn utanför det skannade området och täcker sensorn med ett blyförkläde under skanningen.

Dexcom ONE+ har inte testats i sådana situationer. Vid användning under magnetröntgen, diatermi eller i ett skannat område för en CT-skanning kan magnetfälten och värmen skada komponenter i Dexcom ONE+ och leda till felaktiga sensorvärden eller förhindra varningar. Utan sensorvärden eller varningar kan du missa en allvarlig händelse med lågt eller högt glukosvärde.

#### Varningar

**Innan du använder denna produkt ska du läsa anvisningarna i användarguiden för Dexcom ONE+, som finns på [dexcom.com](https://dexcom.com).**

**Ignorera inte symptom på lågt eller högt glukosvärde:** Använd din blodglukosmätare för att fatta behandlingsbeslut när dina sensorvärden inte matchar dina symptom på lågt eller högt glukosvärde. Uppsök vid behov omedelbart läkarvård.

**Ingen siffra, ingen pil, inget behandlingsbeslut baserat på din kontinuerliga glukosmätning:** Använd din blodglukosmätare för att fatta behandlingsbeslut när ditt Dexcom ONE+-system inte visar både en siffra och en trendpil. Använd din blodglukosmätare även under sensorns uppvärmningsperiod på 30 minuter.

**Använd inte om du går på dialys eller mår mycket dåligt:** Dexcom ONE+ har inte utvärderats i dessa situationer och sensorvärdena kan vara felaktiga.

**Sensorträden går av:** Ignorera inte trasiga eller avslitna sensorträdar. Om det händer ska du kontakta Dexcoms tekniska support på [dexcom.com](https://dexcom.com) eller din lokala Dexcom-representant.

Om en sensortråd går av eller slits av under huden och du inte kan se den ska du inte försöka avlägsna den. Kontakta din vårdgivare om du har infektions- eller inflammationssymptom – rodnad, svullnad eller smärta – på placeringsstället.

**Plats för insättning – armen, buken eller skinkan:** Alla patienter kan använda buken eller överarmens baksida. Patienter som är 2 till 6 år kan även välja att använda övre delen av skinkan. Sensorn är inte testad eller godkänd för andra platser. Diskutera den bästa platsen för dig med din vårdgivare.

**Förvaringsplatser:** Du kan förvara dina sensorer i rumstemperatur eller i kylan, mellan 2 °C och 30 °C, men inte i frysen.

**Inspektera:** Använd ingen skadad eller sprucken Dexcom ONE+ – det kan hända att en sådan inte fungerar som den ska och leder till skador på grund av elektriska stötar.

**Använd enligt anvisningarna:** Dexcom ONE+ är liten och utgör risk för kvävning om den sväljs.

#### Kontrollera inställningarna

**Mobiltelefonens volym och ljud:** Se till att volymen på din telefon är uppskruvad, inte tyst, och att högtalaren fungerar. Om din telefon är inställd på tyst läge, läget "Helt tyst" eller "Stör ej" får du inga varningar från Dexcom ONE+. När du har hörlurar anslutna till mobiltelefonen låter varningarna endast via hörlurarna, inte i mobiltelefonens högtalare.

**Bluetooth** trådlös teknologi: Se till att *Bluetooth* är på. Annars får du inga värden eller varningar.

#### Aviseringar:

- Se till att dina mobiltelefoninställningar följer Dexcoms rekommenderade inställningar. Vissa mobiltelefoninställningar som Androids Digitalt välmående och Apples Screen Time kan förhindra aviseringar om dessa inställningar är aktiverade.
- Tillåt aviseringar från Dexcom ONE+-appen att visas på din låsskärm. På så sätt säkerställer du att du får Dexcom-aviseringar och du kan se dem utan att låsa upp mobiltelefonen.
- Android-användare måste tillåta platstjänster, stör ej-åtkomst och varningar för att använda appen.
- Apple-användare måste tillåta Platstjänster för att använda appen.

**Batteri:** Håll batteriet laddat.

**Kompatibilitet:** Innan du uppgraderar din mobiltelefon eller dess operativsystem ska du kontrollera **dexcom.com/compatibility**. Automatiska uppdateringar av appen eller din mobiltelefons operativsystem kan ändra inställningarna eller stänga av appen. Uppdatera alltid manuellt och verifiera efteråt att enhetsinställningarna är korrekta.

När du är ansluten till internet kontrolleras appen regelbundet och visar ett meddelande om den inte är kompatibel (eller inte längre kompatibel) med din mobiltelefon eller din mobiltelefons operativsystem (OS). Meddelandet kan innehålla en tidsram för uppdateringar.

**Tid:** Låt datum och tid på din smartenhet uppdateras automatiskt när du reser mellan tidszoner eller växlar mellan standard- och dagsljussparande tider. Ändra inte din smartenhets tid manuellt – du kan missa att få värden eller varningar och tiden på trendskärmen kan bli fel.

#### Följ anvisningarna för användning av elektrisk utrustning:

**Användning av andra tillbehör, kablar, adaptrar och laddare än de som specificeras eller tillhandahålls av tillverkaren av denna utrustning kan leda till ökad elektromagnetisk emission eller minskad elektromagnetisk immunitet hos utrustningen och till felaktig drift.**

Portabel utrustning för radiofrekvenskommunikation (inklusive perifer utrustning som antennkablar och externa antenner) ska inte användas närmare än 30 centimeter från någon del av Dexcom ONE+ inklusive de kablar som specificeras av tillverkaren. I annat fall kan utrustningens prestanda försämras.

Du bör undvika användning av denna utrustning bredvid, eller staplad på/under, annan utrustning eftersom det kan leda till felaktig drift.

**Modifiera ej:** Inga modifieringar på Dexcom ONE+ är tillåtna.

#### Försiktighetsåtgärder

**Säkert internet:** Använd endast en mobil internetanslutning, ett pålitligt Wi-Fi-nätverk (som det i ditt hem eller på kontoret) eller använd en säker internetanslutning som en VPN-tjänst när du använder ditt Dexcom ONE+-system.

Använd inte osäkert offentligt Wi-Fi som gästnätverk hemma hos andra, restauranger, skolor, bibliotek, hotell, flygplatser, flygplan etc. De kan utsätta ditt Dexcom ONE+-system för virus eller hacking.

**Kontrollera tillbehören:** När du använder tillbehör som hörlurar, *Bluetooth*-högtalare eller smartklockor kan du få dina varningar på endast ett tillbehör, inte på alla. När du har anslutit något tillbehör ska du se till att din mobiltelefoninställningar tillåter att du tar emot varningar.

**Ren och torr hud:** Om placeringsstället och händerna inte är rena och torra löper du risk för infektion och att sensorn inte fastnar väl. Rengör placeringsstället med rengöringsservetter för att förhindra infektioner. Innan insättningen och under sensorsessionen ska du inte applicera insektsmedel, solskydd, parfym eller lotion på placeringsstället eller sensorn. Detta kan leda till att sensorn inte fastnar väl eller skada din Dexcom ONE+.

**Hydroxiurea:** Om du tar hydroxikarbamid kan dina sensorvärden bli felaktiga och leda till missade hypoglykemi-varningar eller felaktiga diabetesbehandlingsbeslut. Hur felaktiga värdena blir beror på mängden hydroxikarbamid i kroppen. Använd din mätare om du har tagit hydroxikarbamid.

**Var noggrann och snabb:** Om du kalibrerar ditt Dexcom ONE+-system med värdet från blodglukosmätaren ska du ange blodglukosvärdet på din mätare inom fem minuter efter blodglukosmätningen.

**Använd fingertopparna:** Använd ett blodglukosprov från fingertopparna när du kalibrerar eftersom blodglukosvärden från andra ställen kan vara mindre exakta och precisa. Kalibrering krävs inte men du kan genomföra en frivillig blodglukos-kalibrering för att anpassa till din mätare.

**Starta inte efter sista förbrukningsdag:** Starta inte en sensor efter dess sista förbrukningsdag (ÅÅÅÅ-MM-DD) eftersom det kan ge felaktiga resultat. Du kan starta en ny sensor på eller före dess sista förbrukningsdag. Det ger dig full användning.

**Kontrollera förpackningen:** Använd inte din Dexcom ONE+ om applikatorn och/eller det sterila locket har skadats eller öppnats – det kan leda till en infektion. Avlägsna inte locket förrän den är redo för injektion.

**Plats för insättning – saker att kontrollera:** Skyddsanordningen för Dexcom ONE+ är aktiverad tills du trycker ned applikator för Dexcom ONE+ mot huden. Gör detta endast när du är redo för injektion.

Ändra din plats för insättning med varje sensor så att huden läker.

**Att gå igenom säkerhetskontroller:** Du kan använda sensorn i Dexcom ONE+ när du går igenom metalldetektorer och en kroppsskanner med Advanced Imaging Technology (AIT). Om du gör det ska du använda din blodglukosmätare för behandlingsbeslut tills du lämnar säkerhetsområdet. Detta beror på att Dexcom ONE+ inte har testats med alla röntgen- och säkerhetsskannrar och du kanske inte kan ta med en display-enhet.

Du kan också be om en manuell visitering eller full kroppsvisitering och visuell inspektion istället för att gå igenom någon kroppsskanner eller lägga någon del av Dexcom ONE+ i bagageskannern.

**Förvara din sensor nära display-enheten:** Ha sensorn och display-enheten inom 6 meter från varandra utan hinder emellan. I annat fall kan det hända att de inte kan kommunicera.

**Använd rätt komponenter:** Komponenterna i Dexcom ONE+ är inte kompatibla med några tidigare Dexcom-produkter. Blanda inte med olika generationer.

**Få varningar på den display-enhet du använder:** För att få dina varningar ska du ställa in dem på den display-enhet du använder. Mottagaren får inte de varningar du ställer in i appen. På samma sätt får appen inte de varningar du ställer in på mottagaren.

**Display-enheten är på:** Se till att din display-enhet är på, annars får du inga sensorvärden eller varningar.

#### Share och Follow

Om den är tillgänglig i din region kan du med Dexcom Share skicka din sensorinformation från din app till dina följares smartenheter (Dexcom Follow-appen).

**Använd som sekundär notis:** Dina följares information är alltid äldre än din.

#### Varning

**Använd inte följarnas information för analys, inlärnring eller för att fatta behandlingsbeslut,** som att behandla för lågt eller dosera för högt glukosvärde. Använd din Dexcom ONE+-app eller -mottagare för att fatta behandlingsbeslut.

**Följ vårdgivarens råd:** Share är inte avsedd att ersätta självmätning enligt råden från din vårdgivare.

#### Ytterligare information

**Rapportera allvarlig händelse:** Eventuella allvarliga incidenter som har inträffat i samband med denna enhet ska rapporteras till tillverkaren och den behöriga hälsomyndigheten i landet där du bor.

**Risker vid isättning:** I sällsynta fall kan sensorinsättningen orsaka infektion, blödning eller smärta, och häftan kan irritera huden.

**Övergripande noggrannhet (lägre är bättre):** MARD-% (medelvärde absolut relativ skillnad) (% genomsnittlig absolut skillnad gentemot referensglukos över glukosnivåernas intervall): Vuxna, 8,7 %; barn, 8,5 %.

<b>EC REP</b>	 Dexcom Lithuania UAB Seimyniškių g. 19 LT-09312 Vilnius Lithuania
MDSS GmbH Schiffgraben 41 30175 Hannover Germany	
<b>CE</b> 2797	
 Dexcom, Inc. 6340 Sequence Drive San Diego, CA 92121 USA	+1-858-200-0200 <b>dexcom.com</b>
Utänför USA: Kontakta din lokala Dexcom-representant Dexcom är ett registrerat varumärke som tillhör Dexcom, Inc. i USA och/eller andra länder. Övriga produkt- eller företagsnamn som eventuellt omnämns i denna publikation är varunamn, varumärken eller registrerade varumärken som tillhör sina respektive ägare.	
	© 2023 Dexcom, Inc. All rights reserved AW-1000311-907 Rev 002 MT-1000311-907 Rev Date: 2023/09