

Aloita tästä

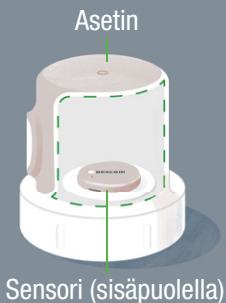
G7

G7:n perusteet

G7 näyttää glukoositietosi näyttölaitteissasi.

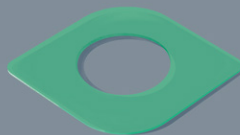
Sensoripakkauksen sisältö

Sensori ja asetin



- Asetuksen aikana näytämme, miten kiinteä sensori asetetaan ihon alle asettimella
- Sensori lähettää glukoosilukeman näyttölaitteisiisi 5 minuutin välein
- Sensori kestää jopa 10 päivää 12 tunnin lisäajalla

Päällistarra



Kun olet asettanut sensorin paikalleen, voit varmistaa sen pysymisen ihollasi päällistarraa käyttämällä.

Ohjeet

Noudata käyttöönoton aikana sensorin asetusohjeita, jotka löytyvät sovelluksesta tai jotka tulevat päällistarran mukana.

G7:n perusteet

G7 näyttää glukoositietosi näyttölaitteissasi.

Mitä näyttölaitetta olet ottamassa käyttöön?

- **Sovellus**
Siirry osioon: Sovelluksen käyttöönotto
- **Vastaanotin**
Siirry osioon Vastaanottimen käyttöönotto

Käytä enintään kolmea näyttölaitetta

Saat glukoosiarvot puhelimeesi, Apple Watchiin ja Dexcom-vastaanottimeen.

Voit ottaa käyttöön sovelluksen, vastaanottimen tai kummatkin missä tahansa järjestyksessä.

Sovellus tai vastaanotin ei välttämättä ole saatavilla kaikilla alueilla.

Katso tuetut älypuhelimet ja käyttöjärjestelmät osoitteesta [**dexcom.com/compatibility**](https://dexcom.com/compatibility)

Katso käyttöaiheet G7-käyttöoppaasta.

Kaikki kuvat ovat ainoastaan havainnollistavia. Tuotteesi voi näyttää erilaiselta.

Sovelluksen käyttöönotto

1. Aloita

Käyttöönoton aikana sinulla on oltava käytössäsi turvallinen internetyhteys.

- Siirry Apple App Storeen tai Google Play Kauppaan ja lataa Dexcom G7 -sovellus



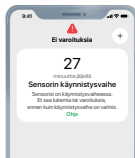
Dexcom G7

★★★★☆ 4.3 K

- Avaa sovellus
- Kirjaudu sisään tai luo tili

3. Sensorin käynnistysvaihe

Sensorin käynnistysvaiheen ajastin kertoo, milloin alat saada lukemia ja varoituksia.



2. Käyttöönotto

- Ota sovellus käyttöön noudattamalla sen ohjeita
- Katso sensorin asettamisohjeet sovelluksen ohjeista tai sensoripakkauksen kohdasta *Sensorin asettaminen*
- Noudata asettamisen ja liittämisen jälkeen paikallisia ohjeita asettimen hävittämisestä ja Dexcom-pakkauksen kierrättämisestä

4. Sensorin käyttäjäksi

Lue lisää *G7-käyttöoppaasta*.

Vastaanottimen käyttöönotto

1. Aloita

Kytke vastaanottimen virta päälle painamalla **valintapainiketta** 3-5 sekunnin ajan



2. Käyttöönotto

- Asenna vastaanotin noudattamalla sen näytössä näkyviä ohjeita
- Katso sensorin asettamisohjeet sensoripakkauksen kohdasta *Sensorin asettaminen*
- Noudata asettamisen ja liittämisen jälkeen paikallisia ohjeita asettimen hävittämisestä ja Dexcom-pakkauksen kierrättämisestä

3. Sensorin käynnistysvaihe

Sensorin käynnistysvaiheen ajastin kertoo, milloin alat saada lukemia ja varoituksia.



4. Sensorin käyttöjakso

Lue lisää *G7-käyttöoppaasta*.

Vastaanottimen käyttö

Vastaanotin kertoo sinulle, mitä painiketta tulee käyttää.

- Selaa nopeammin pitämällä **vierityspainiketta** painettuna
- Siirry seuraavaan kenttään käyttämällä **valintapainiketta**

Vieritä ylös
Palaa



Valitse
Vieritä alas

Dexcom

© 2023 Dexcom, Inc. Kaikki oikeudet pidätetään.

Patenteilla suojattu dexcom.com/patents.

Dexcom on Dexcom, Inc. -yhtiön rekisteröity tavaramerkki Yhdysvalloissa ja/tai muissa valtioissa. *Bluetooth* on Bluetooth SIG:n omistama rekisteröity tavaramerkki. Apple on Apple Inc:n tavaramerkki, ja se on rekisteröity Yhdysvalloissa ja muissa valtioissa. Android on Google LLC:n tavaramerkki. Kaikki muut merkit ovat omistajiensa omaisuutta.

dexcomG7



Dexcom, Inc.
6340 Sequence Drive
San Diego, CA 92121 USA
+1.858.200.0200
dexcom.com

Yhdysvaltojen ulkopuolella:
Ota yhteyttä paikalliseen
Dexcom-edustajaan

AW-00047-37 Rev 001 MT-00047-37
Rev Date 2023/06

CE
2797

EC REP

MDSS GmbH
Schiffgraben 41
30175 Hannover, Germany

UK
CA
0086

UK REP

MDSS-UK RP Ltd.
6 Wilmslow Road, Rusholme
Manchester M14 5TP
United Kingdom